

BOLETÍN HIDROMETEOROLÓGICO DE LA MOJANA

San Marcos, Sucre 27 de mayo de 2024
Hora de la actualización: 12:00 HLC

BOLETÍN No: 098/2024

CONTENIDO

1. CONDICIONES METEOROLÓGICAS

1.1 CONDICIONES METEOROLÓGICAS PRECEDENTES

1.2 CONDICIONES METEOROLÓGICAS ACTUALES

1.3 PRONÓSTICO METEOROLÓGICO DIARIO

2. CONDICIONES HIDROLÓGICAS

2.1 CONDICIONES HIDROLÓGICAS ANTECEDENTES

2.2 CONDICIONES HIDROLÓGICAS ACTUALES

2.2.1 SUBZONA HIDROGRÁFICA DEL RÍO SAN JORGE - CUENCA ALTA

2.2.2 SUBZONA HIDROGRÁFICA DEL RÍO SAN JORGE - CUENCA BAJA

2.2.3 DIRECTOS AL BAJO CAUCA - CIÉNAGA LA RAYA ENTRE EL RÍO NECHÍ Y EL BRAZO DE LOBA

2.2.4 SUBZONA HIDROGRÁFICA DEL RÍO NECHÍ - CUENCA BAJA

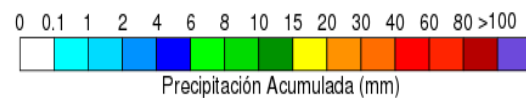
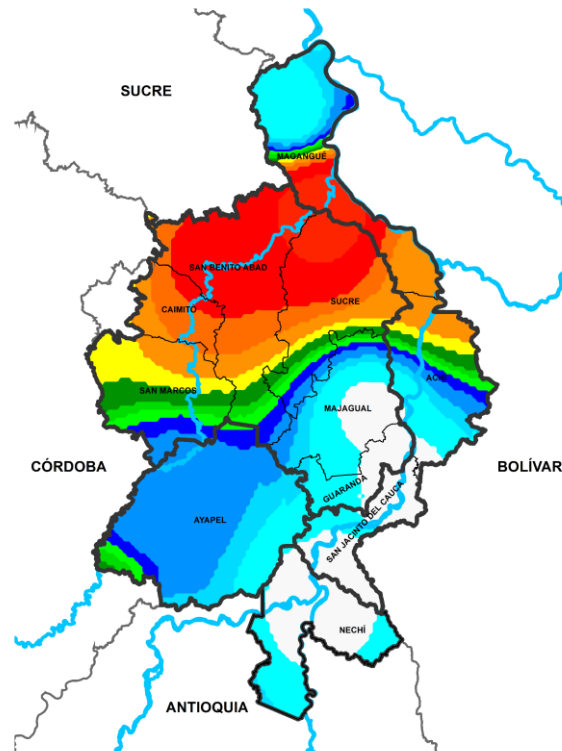
2.2.5 DIRECTOS AL CAUCA ENTRE PTO. VALDIVIA Y RÍO NECHÍ

2.2.6 DIRECTOS AL BAJO MAGDALENA ENTRE EL BANCO Y EL PLATO

El Centro Regional de Pronóstico y Alertas Tempranas de la Mojana - CRPA La Mojana, busca fortalecer el sistema de alertas tempranas a través de un continuo monitoreo de las condiciones hidrometeorológicas, la generación de pronósticos meteorológicos y la difusión de alertas para la comunidad y los diferentes sectores productivos de la región.

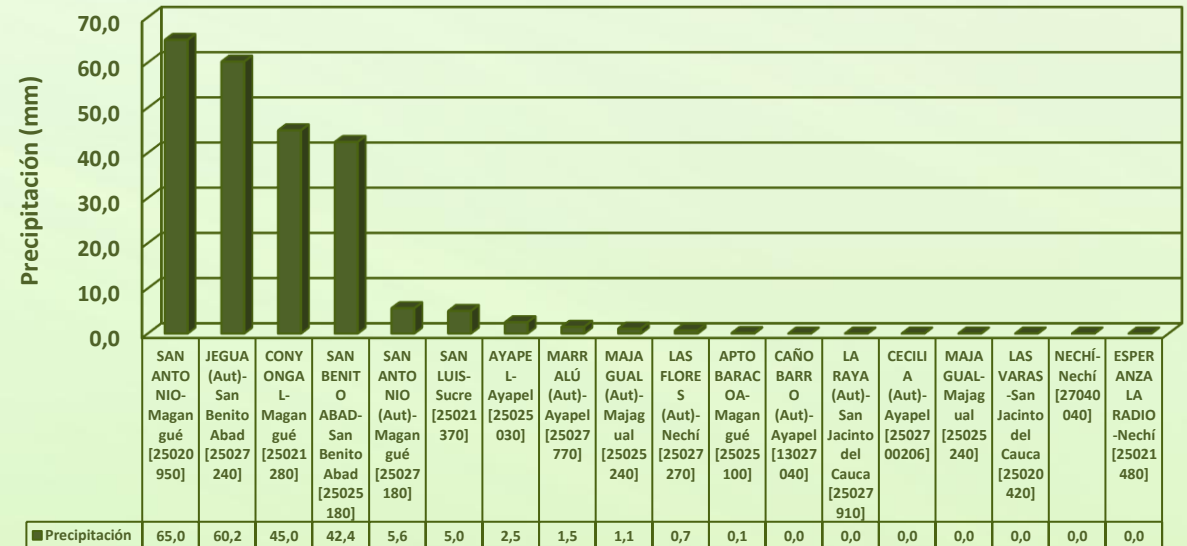
Esta iniciativa hace parte de los proyectos "Reducción del riesgo y la vulnerabilidad frente al cambio climático en la región de La Depresión Momposina" financiado por el *Adaptation Fund* y "Escalando las prácticas de gestión del agua resilientes al clima para las comunidades vulnerables en La Mojana" financiado por el Fondo Verde del Clima, implementados por el Ministerio de Ambiente, el Fondo de Adaptación y el PNUD, en alianza con CORPOMOJANA e IDEAM.

1.1 CONDICIONES METEOROLÓGICAS ANTECEDENTES



Precipitación acumulada
24/05/2024 (07:00) – 25/05/2024 (07:00).
Fuente: IDEAM

Lluvia registrada el 24 mayo de 2024

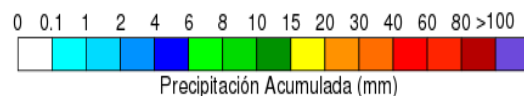
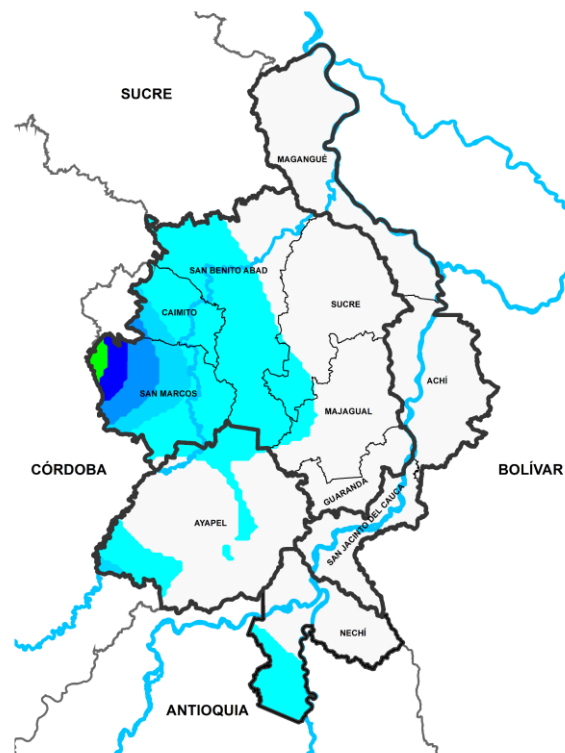


RESUMEN DE CONDICIONES DEL DÍA 24 DE MAYO

Precipitación: tuvimos algunas lluvias hacia el norte de la región en horas de la noche y madrugada.

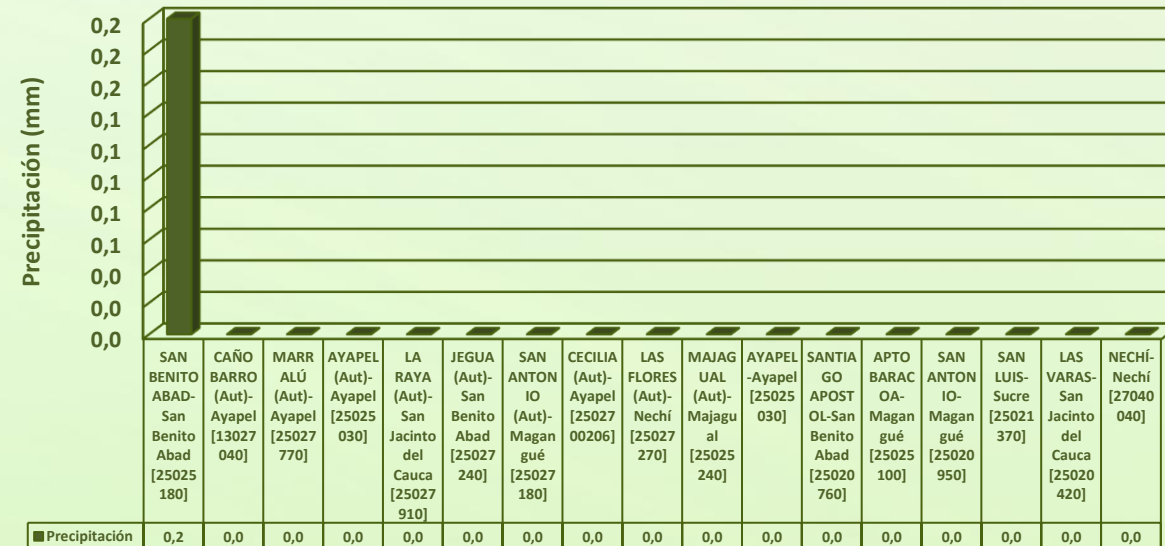
Temperatura: se registró una temperatura máxima de 30,8°C el 24 de mayo en el municipio de Ayapel y una mínima de 24,3°C en la madrugada del 25 de mayo en el municipio de Magangué.

1.1 CONDICIONES METEOROLÓGICAS ANTECEDENTES



Precipitación acumulada
25/05/2024 (07:00) – 26/05/2024 (07:00).
Fuente: IDEAM

Lluvia registrada el 25 mayo de 2024

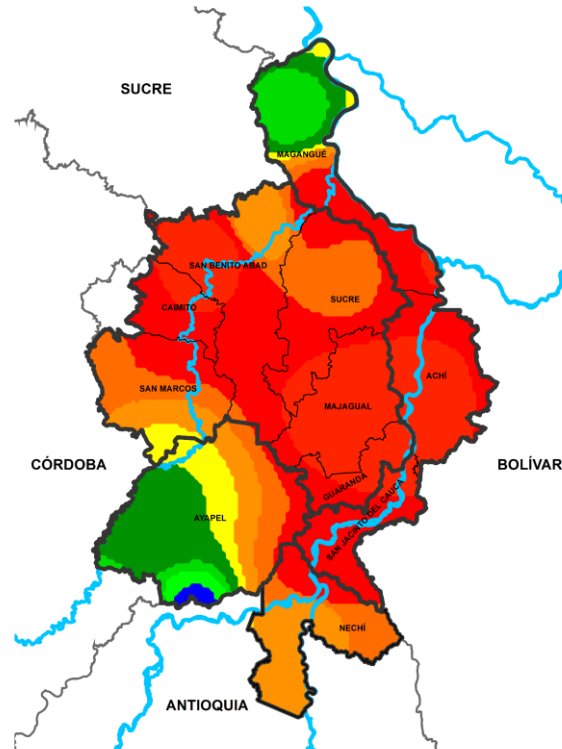


RESUMEN DE CONDICIONES DEL DÍA 25 DE MAYO

Precipitación: se dieron lluvias en horas de la mañana del sábado.

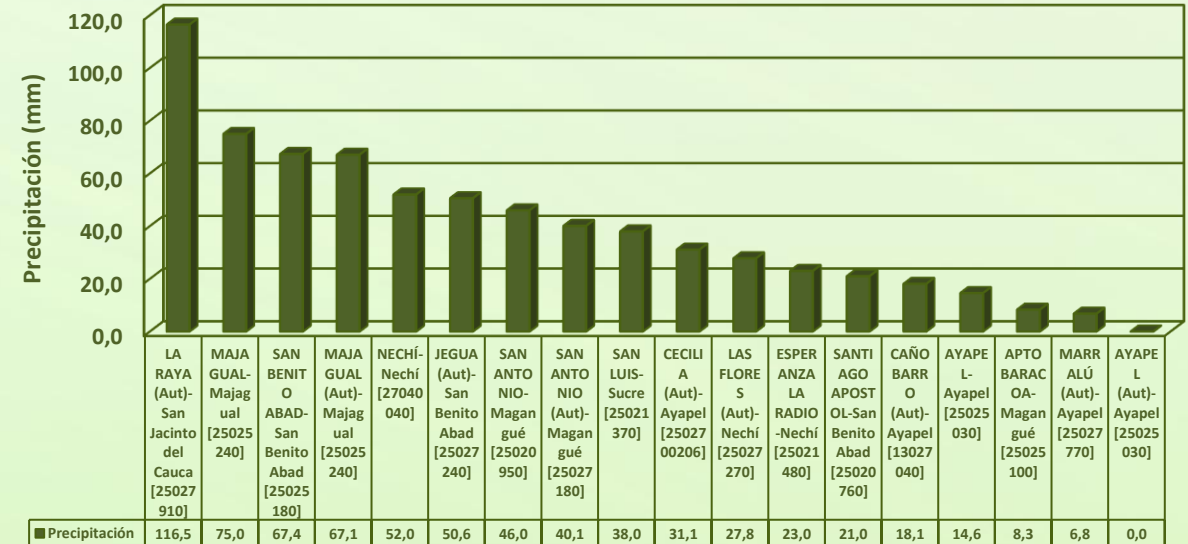
Temperatura: se registró una temperatura máxima de 32,6°C el 25 de mayo en el municipio de Ayapel y una mínima de 26,7°C en la madrugada del 26 de mayo en el municipio de Magangué.

1.1 CONDICIONES METEOROLÓGICAS ANTECEDENTES



Precipitación acumulada
26/05/2024 (07:00) – 27/05/2024 (07:00).
Fuente: IDEAM

Lluvia registrada el 26 mayo de 2024



RESUMEN DE CONDICIONES DEL DÍA 24 DE MAYO

Precipitación: se dieron lluvias con tormenta eléctrica en la región durante la noche y madrugada.

Temperatura: se registró una temperatura máxima de 34,5°C el 26 de mayo en el municipio de Ayapel y una mínima de 24°C en la madrugada del 27 de mayo en el municipio de Magangué.

1.2 CONDICIONES METEOROLÓGICAS ACTUALES

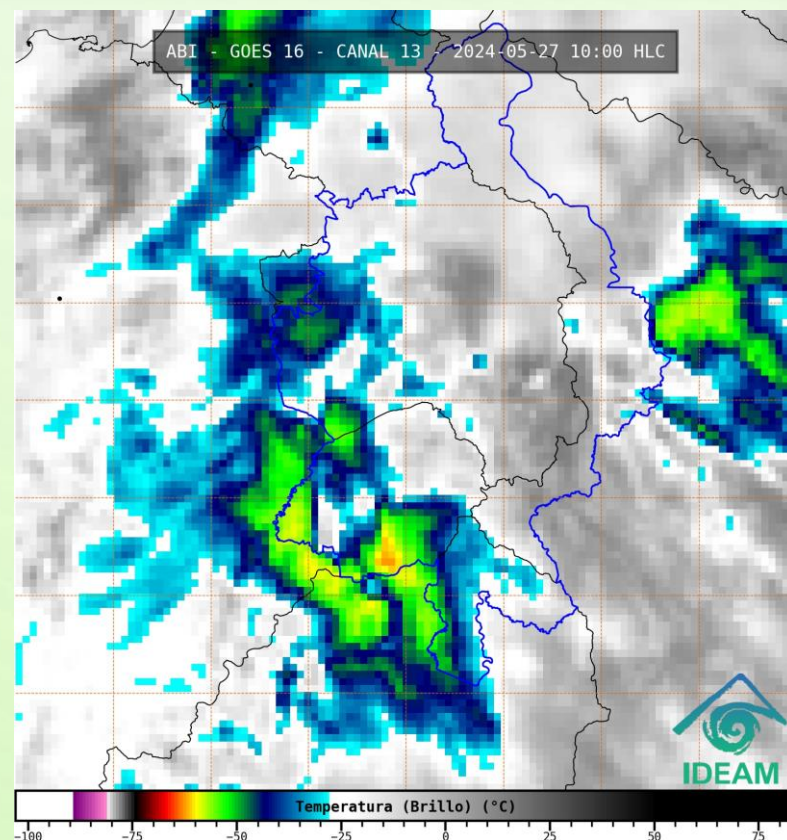


Imagen de satélite IR 10:00 HLC
Fuente: IDEAM

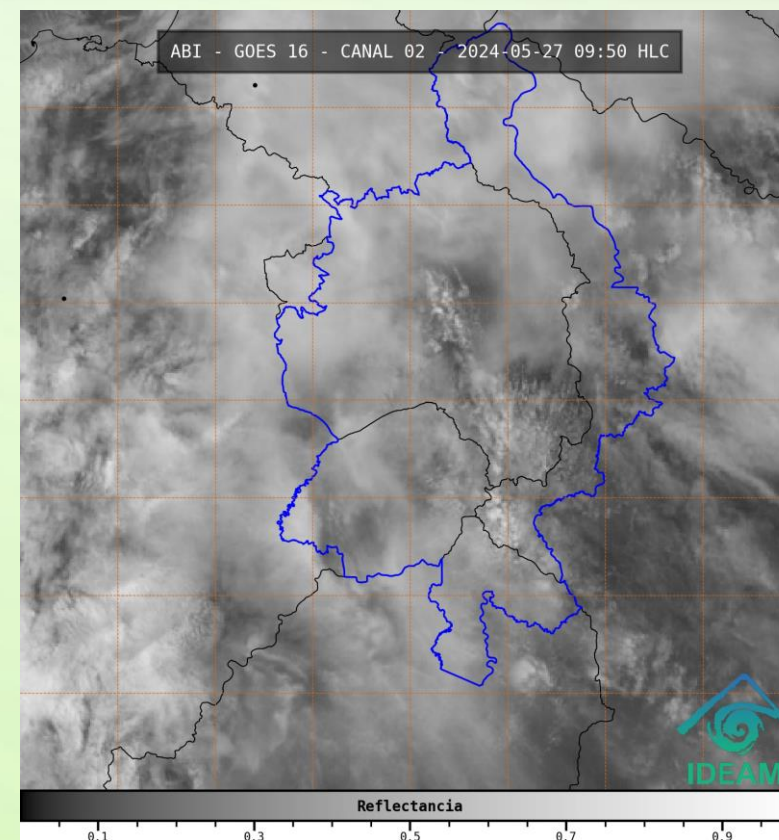
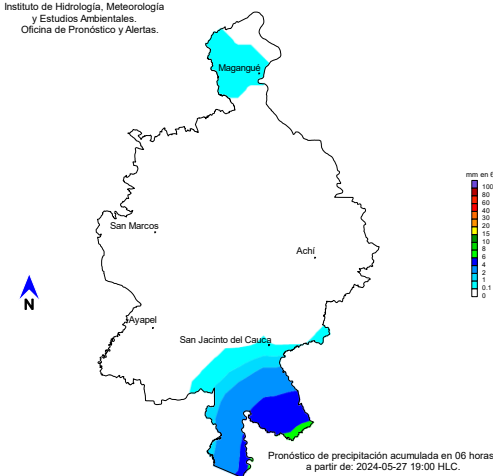


Imagen de radar 09:50 HLC
Fuente: IDEAM

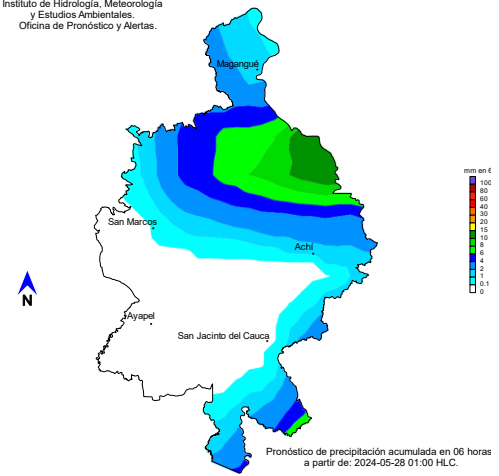
Se ha observado durante la mañana cielo mayormente nublado y lloviznas dispersas al sur de la región

1.3 PRONÓSTICO METEOROLÓGICO

Instituto de Hidrología, Meteorología
y Estudios Ambientales.
Oficina de Pronóstico y Alertas.

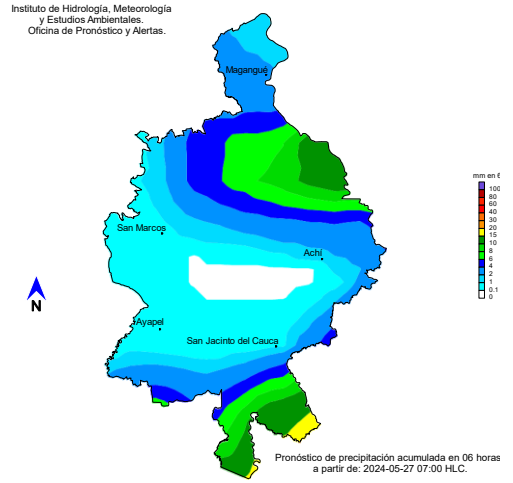


Instituto de Hidrología, Meteorología
y Estudios Ambientales.
Oficina de Pronóstico y Alertas.

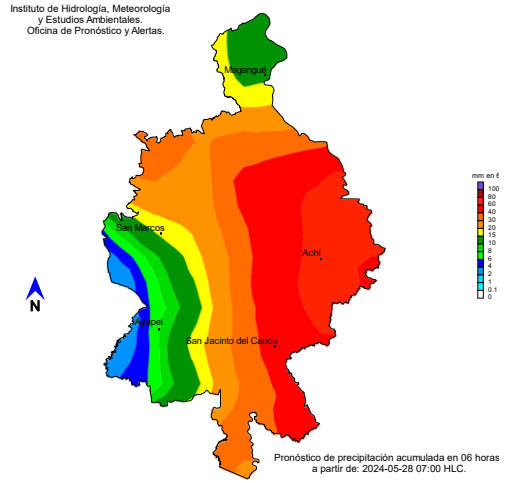


NOCHE DEL 24 DE MAYO

Instituto de Hidrología, Meteorología
y Estudios Ambientales.
Oficina de Pronóstico y Alertas.

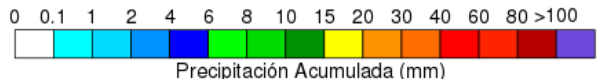


Instituto de Hidrología, Meteorología
y Estudios Ambientales.
Oficina de Pronóstico y Alertas.

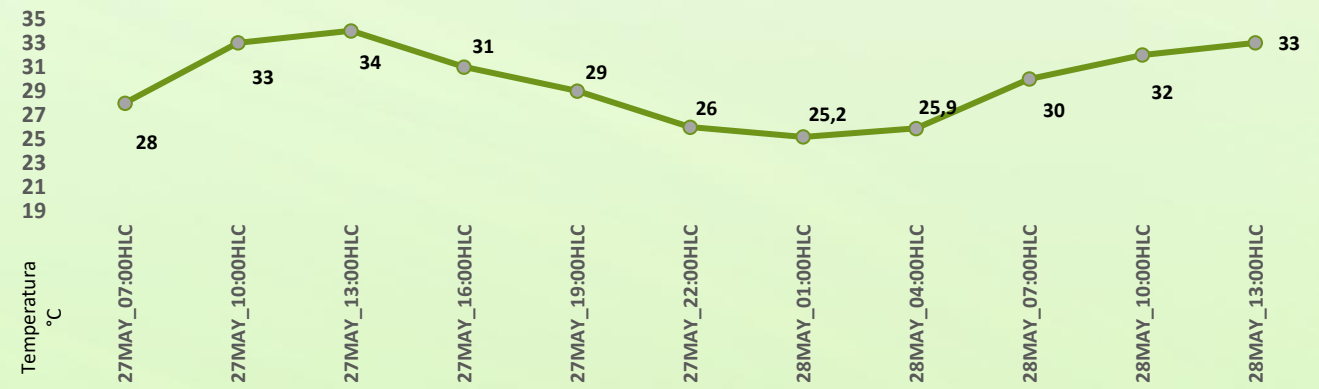


ACUMULADO DEL 27 AL 28 DE MAYO

ACUMULADO DEL 28 AL 29 DE MAYO



Día	Jornada	Temperatura Máxima	Nubosidad	Tipo de Precipitación	Probabilidad de lluvia(%)
27 DE MAYO DE 2024	Tarde	34°C	Parcialmente nublado	Sin luvias	35%
	Noche	24°C	Nublado	Lluvias	80%



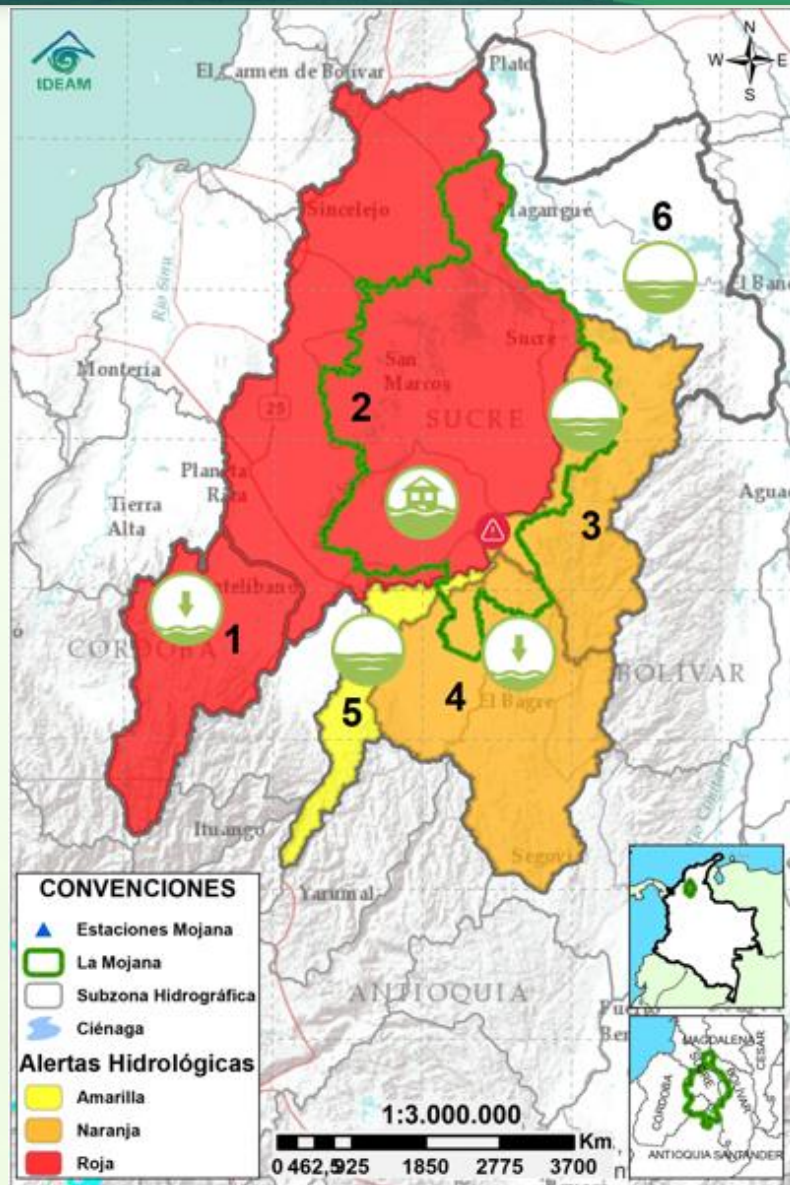
Pronóstico de temperaturas medias para los próximos 02 días

PRONÓSTICO PARA EL LUNES 27 DE MAYO

Precipitación: se prevé que tengas una tarde nublada y una noche y madrugada que, aunque la tendencia es al tiempo seco, no se descartan luvias por sectores sobre los municipios de Nechí, Achí, San Jacinto del Cauca y Magangué.

Temperatura: las temperaturas máximas oscilarán entre los 33°C y 34°C y las mínimas entre los 24°C y 26°C. Las sensaciones térmicas máximas estimadas oscilarán entre los 36°C y 40°C.

2.1 CONDICIONES HIDROLÓGICAS ANTECEDENTES



Condiciones hidrológicas antecedentes para el 26/05/2024

CONVENCIONES DE TERMINOS HIDROLÓGICOS

	Lluvias	Lluvias antecedentes intensas o continuas y/o pronóstico de las mismas, las cuales pueden generar crecientes súbitas en los ríos principales y sus afluentes.
	Descenso	Condición de disminución de niveles.
	Ascenso	Condición de aumento de niveles.
	Creciente súbita	Fenómeno natural que se presenta en los ríos de montaña como consecuencia de la ocurrencia de lluvias intensas o torrenciales en zonas de alta pendiente del cauce principal y sus afluentes.
	Tránsito de crecida	Es el desplazamiento de una onda de crecida de aguas arriba hacia aguas abajo de la corriente.
	Creciente por desembalse	Proceso de tránsito del flujo de agua por descarga controlada desde un embalse.
	Inundación	Aumento en los niveles y/o caudales de los cuerpos de agua que superan la capacidad máxima de transporte o modificación de la sección transversal que la reduce, ocasionando el desbordamiento e inundación de sus zonas aledañas.
	Niveles estables	No se presentan fluctuaciones considerables de nivel del cuerpo de agua.



Alerta ROJA

PARA TOMAR ACCIÓN Advierte a los sistemas de prevención y atención de desastres sobre la amenaza que puede ocasionar un fenómeno con efectos adversos sobre la población, el cual requiere la atención inmediata por parte de la población y de los cuerpos de atención y socorro. Se emite una alerta sólo cuando la identificación de un evento extraordinario indique la probabilidad de amenaza inminente y cuando la gravedad del fenómeno implique la movilización de personas y equipos, interrumpiendo el normal desarrollo de sus actividades cotidianas.



Alerta NARANJA

PARA PREPARARSE Indica la presencia de un fenómeno. No implica amenaza inmediata y como tanto es catalogado como un mensaje para informarse y prepararse. El aviso implica vigilancia continua ya que las condiciones son propicias para el desarrollo de un fenómeno, sin que se requiera permanecer alerta.

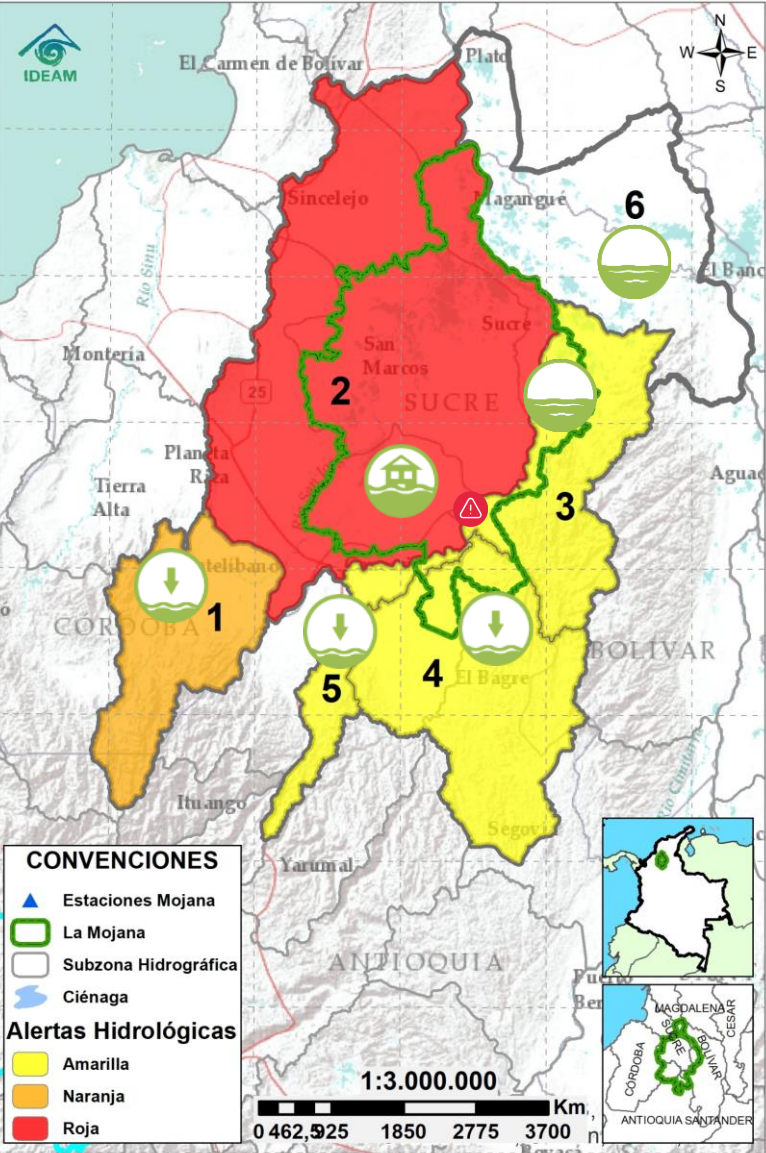


Alerta AMARILLA






PARA INFORMARSE Es un mensaje oficial por el cual se difunde información. Por lo regular se refiere a eventos observados o registrados y puede contener algunos elementos de pronóstico a manera de orientación. Por sus características preteritas y futuras difiere del aviso y de la alerta, y por lo general no está encaminado a alertar sino a informar.

SIN ALERTA La información que se suministra se encuentra fuera de los umbrales de alerta.

2.2 CONDICIONES HIDROLÓGICAS ACTUALES



Descripción condiciones hidrológicas: persiste la alerta roja en el Bajo San Jorge por el rompimiento de los diques en Caregato y Los Arrastres; se reportan inundaciones en comunidades de Ayapel, Guaranda, San Benito Abad, San Marcos y Sucre, aledañas a los caños Rabón, San Matías y Gil. El río Cauca registra una ligera estabilidad por lo que el tramo Puerto Valdivia-Pinillos se encuentra en alerta amarilla. Por su parte, la cuenca del Bajo Nechí se deja en alerta amarilla por la probabilidad de incrementos en sus aportantes y el Alto San Jorge se baja a alerta naranja por los descensos registrados en Montelíbano. Finalmente, el río Magdalena entre El Banco y Plato continúan en condiciones normales, registrando niveles estables.

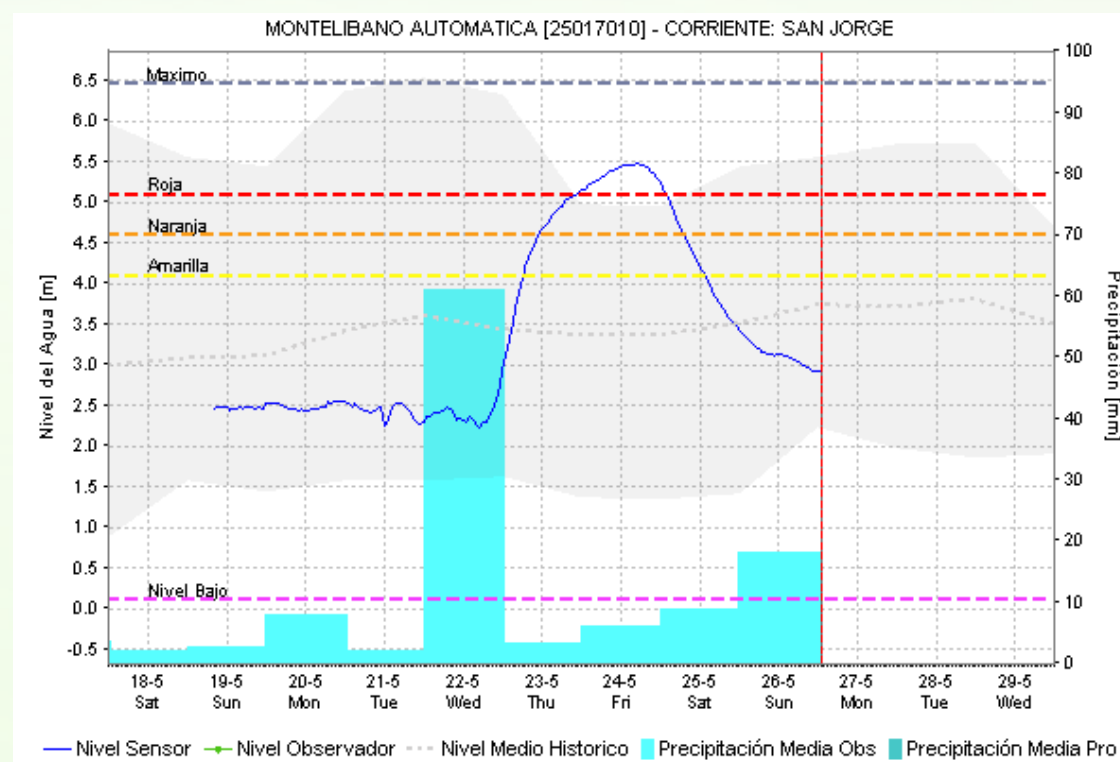
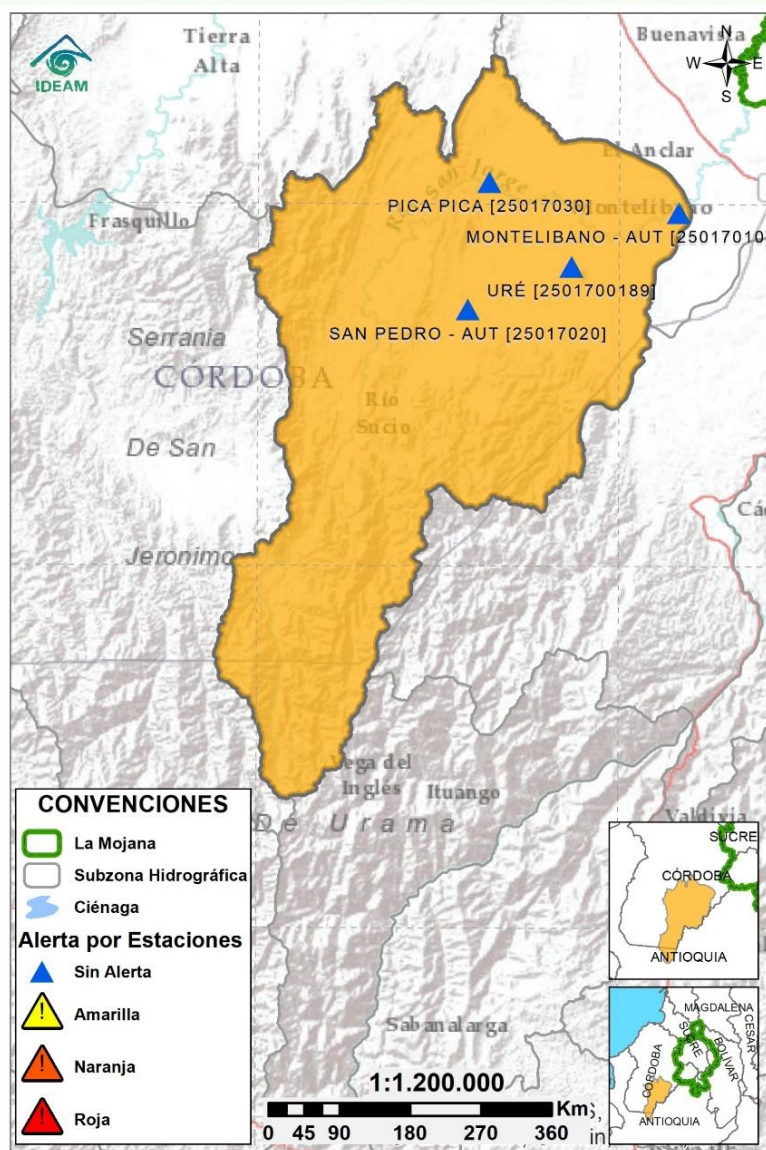
Alerta	Zona Hidrográfica	Subzona o Cuenca Hidrográfica	Condición predominante	Descripción de la alerta hidrológica
	1	Bajo Magdalena-Cauca - San Jorge	Alto San Jorge	Niveles en descenso Descenso de nivel a la altura de Montelíbano. Se prevén ligeros ascensos en los aportantes del río San Jorge.
	2	Bajo Magdalena-Cauca - San Jorge	Bajo San Jorge	Inundación Ingreso de agua del río Cauca por el sector de Caregato y rompimiento en el sector de Los Arrastres, reporte de inundaciones en comunidades de Guaranda, Ayapel, San Marcos, San Benito Abad y Sucre.
	3	Bajo Magdalena-Cauca - San Jorge	Directos al Bajo Cauca-ciénaga La Raya entre el río Nechí y Brazo de Loba	Niveles estables Niveles estables, se prevé que persista esta tendencia durante el día.
	4	Nechí	Bajo Nechí y Directos al Bajo Nechí	Niveles en descenso Ligeros descensos en el río Nechí. Probabilidad de incrementos en sus aportantes: quebradas La Oca en Zaragoza y La Villa en el Bagre.
	5	Cauca	Directos al Cauca entre Puerto Valdivia y río Nechí	Niveles en descenso Descenso de nivel, se espera que continúe esta condición a lo largo del día.
Sin alerta	6	Bajo Magdalena	Directos Bajo Magdalena entre El Banco y Plato	Niveles estables Estabilidad en los niveles del río Magdalena entre el Banco y Plato, se prevén ligeros ascensos de nivel los próximos días.

Nota 1: Las alertas hidrológicas pueden ser corregidas y/o actualizadas en el futuro. No representa una certificación oficial del IDEAM.

Nota 2: Es probable que los eventos hidrológicos reportados en las alertas emitidas no se estén presentando sobre los ríos principales sino sobre sus afluentes.

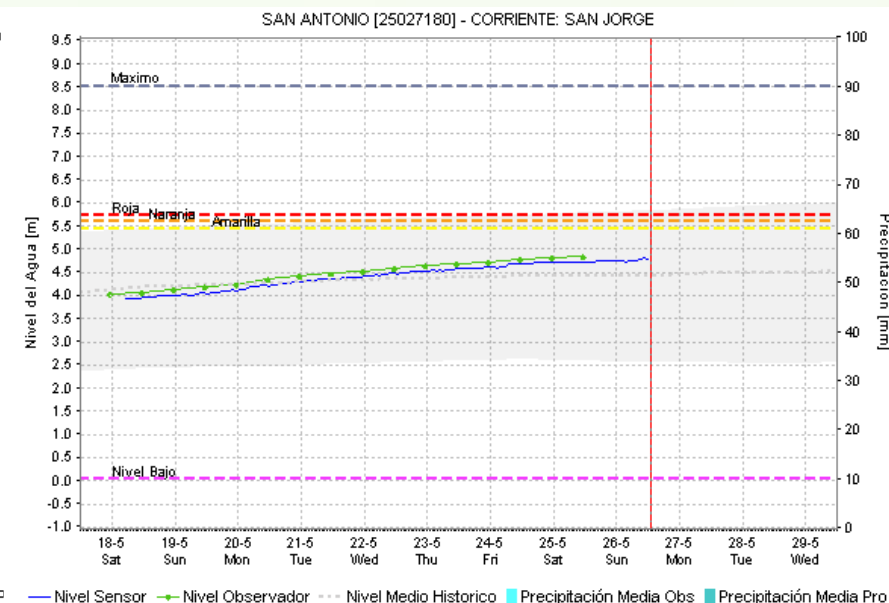
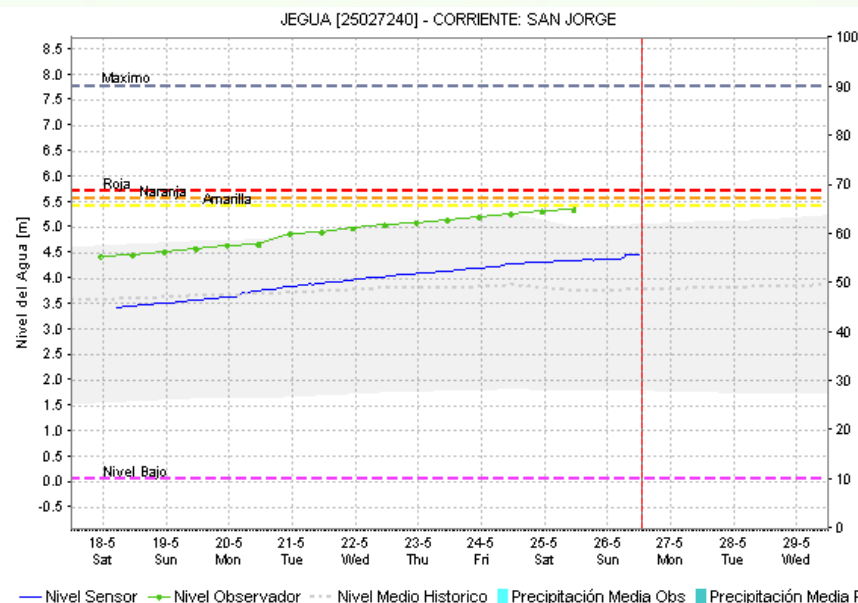
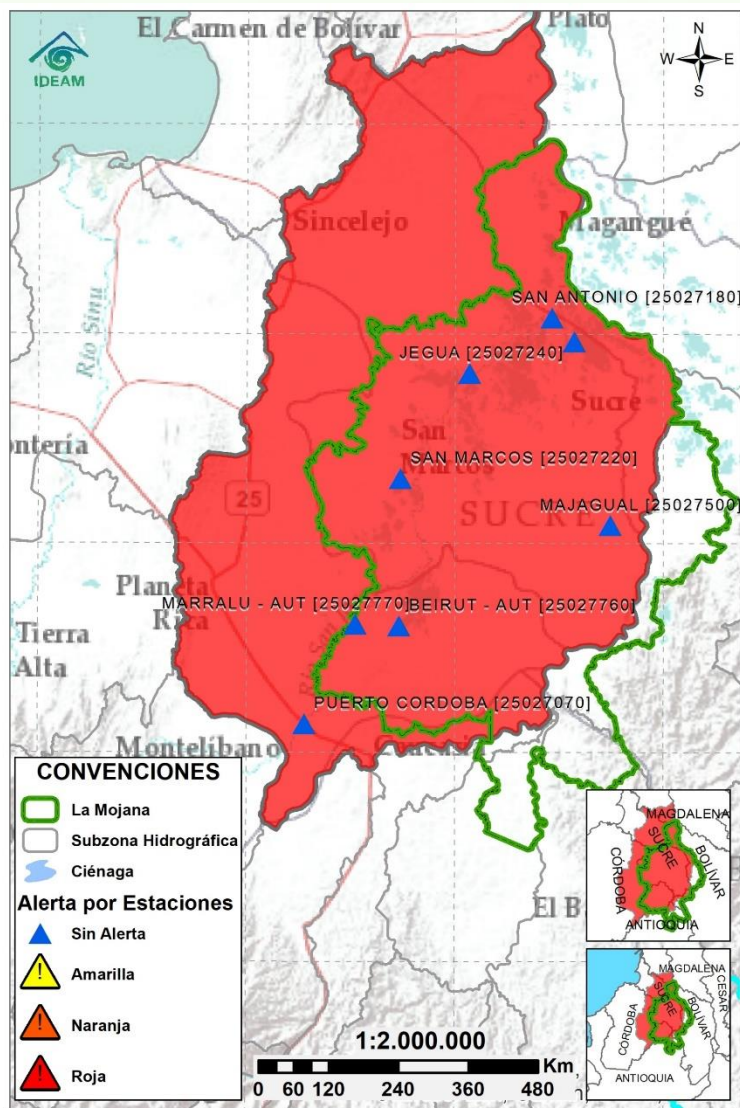
Nota 3: El IDEAM recomienda a la población ribereña estar muy atenta al comportamiento de los niveles de los ríos y atender las recomendaciones que la Unidad Nacional de Gestión del Riesgo de Desastres (UNGRD) emita para la implementación de medidas de contingencia ante posibles afectaciones por desbordamientos e inundaciones.

2.2.1 SUBZONA HIDROGRÁFICA DEL RÍO SAN JORGE CUENCA ALTA



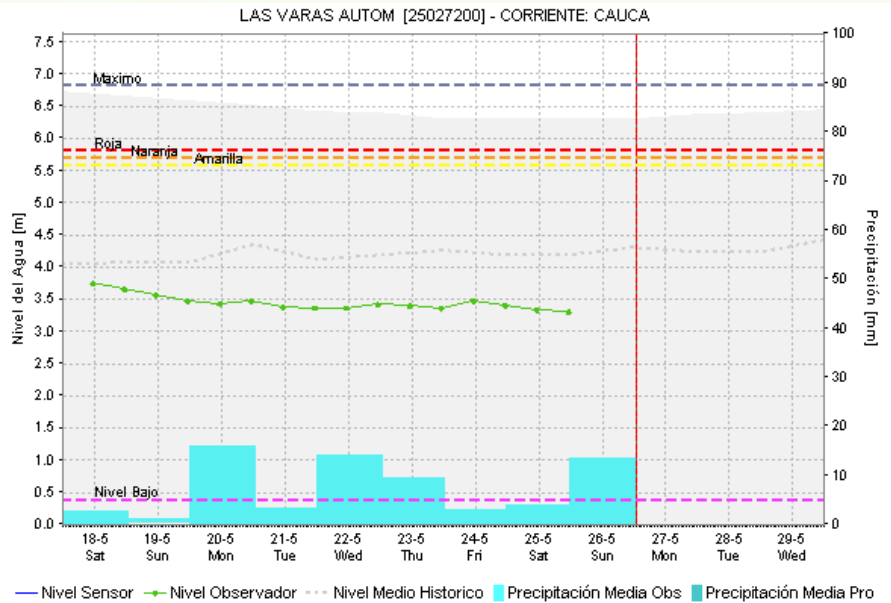
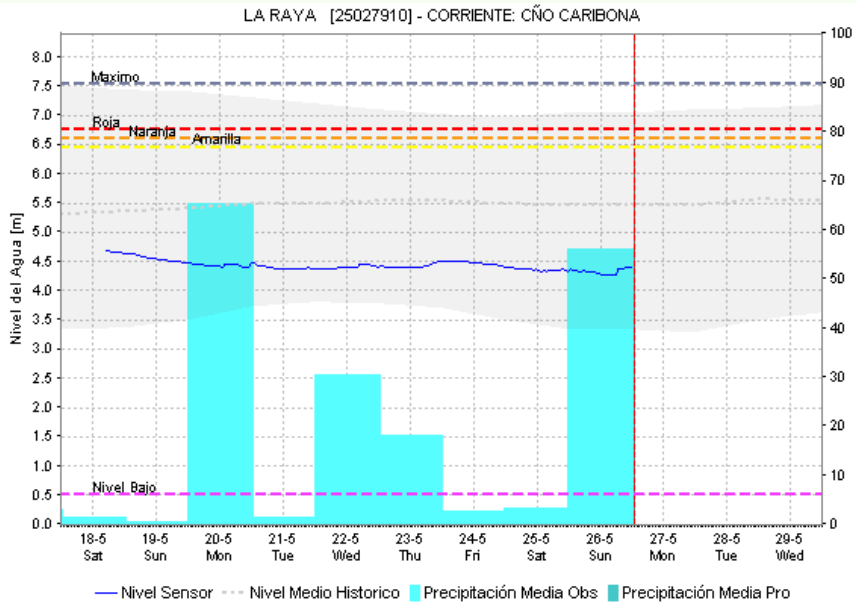
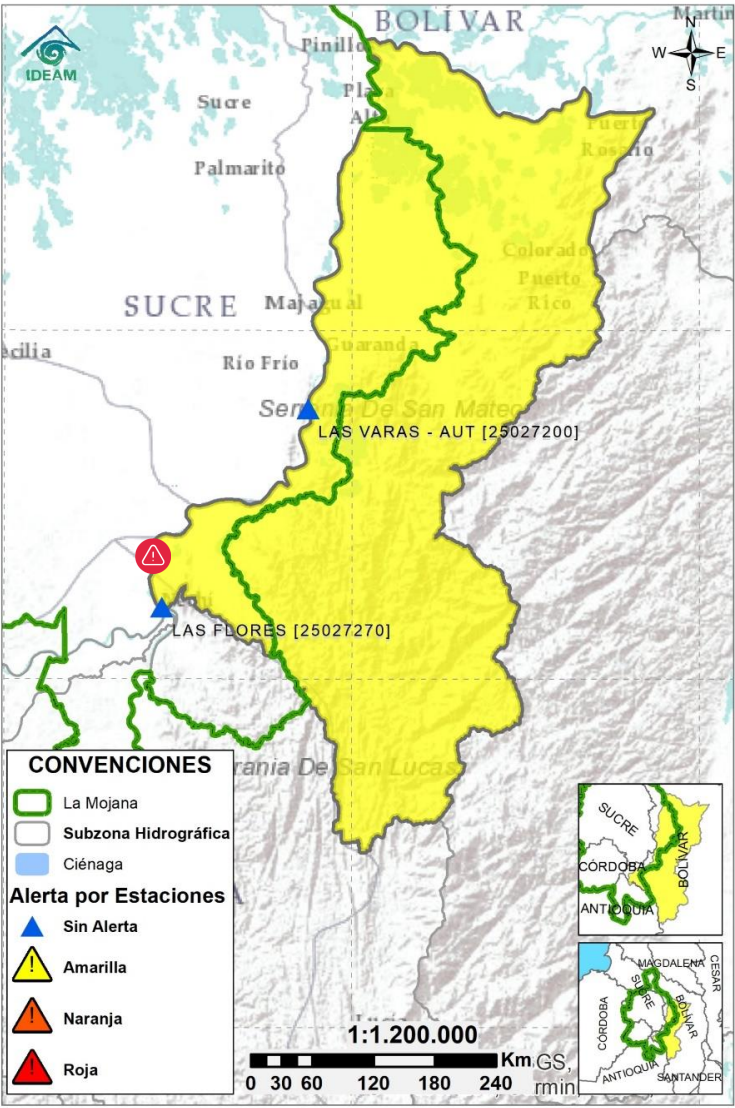
Subzona hidrográfica	Alerta	Descripción
Cuenca alta del río San Jorge		Descenso de nivel a la altura de Montelíbano. Se prevén ligeros ascensos en los aportantes del río San Jorge.

2.2.2 SUBZONA HIDROGRÁFICA DEL RÍO SAN JORGE CUENCA BAJA



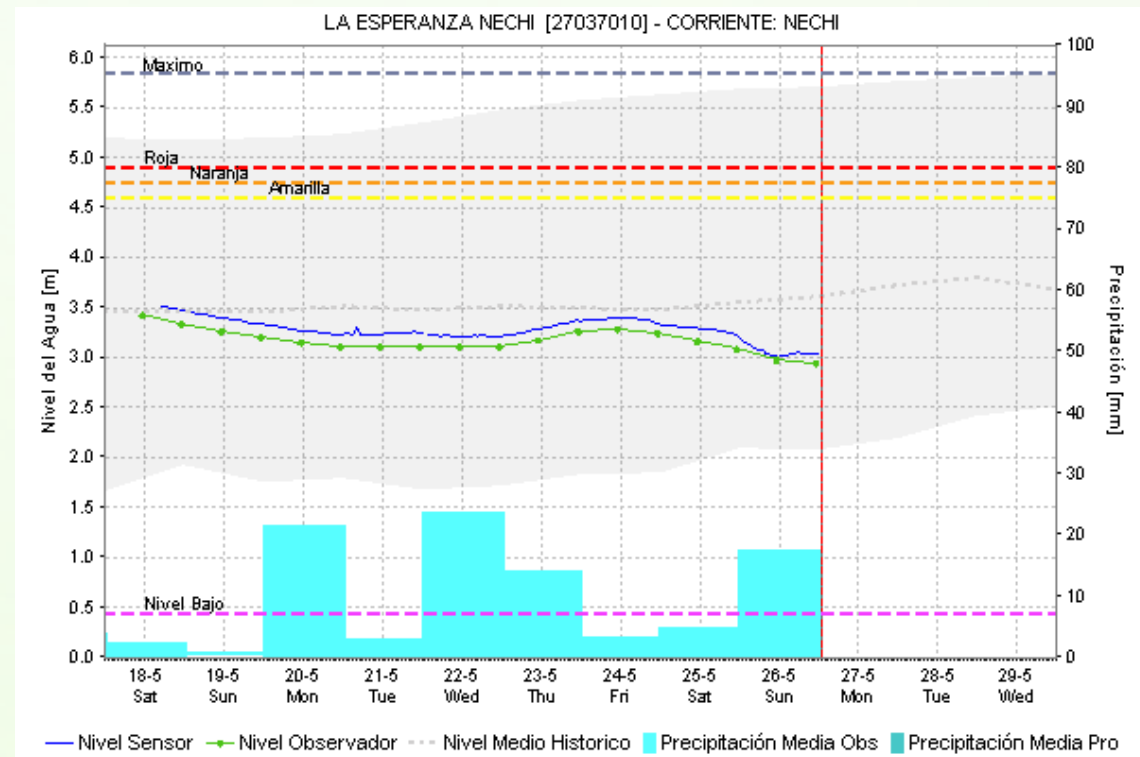
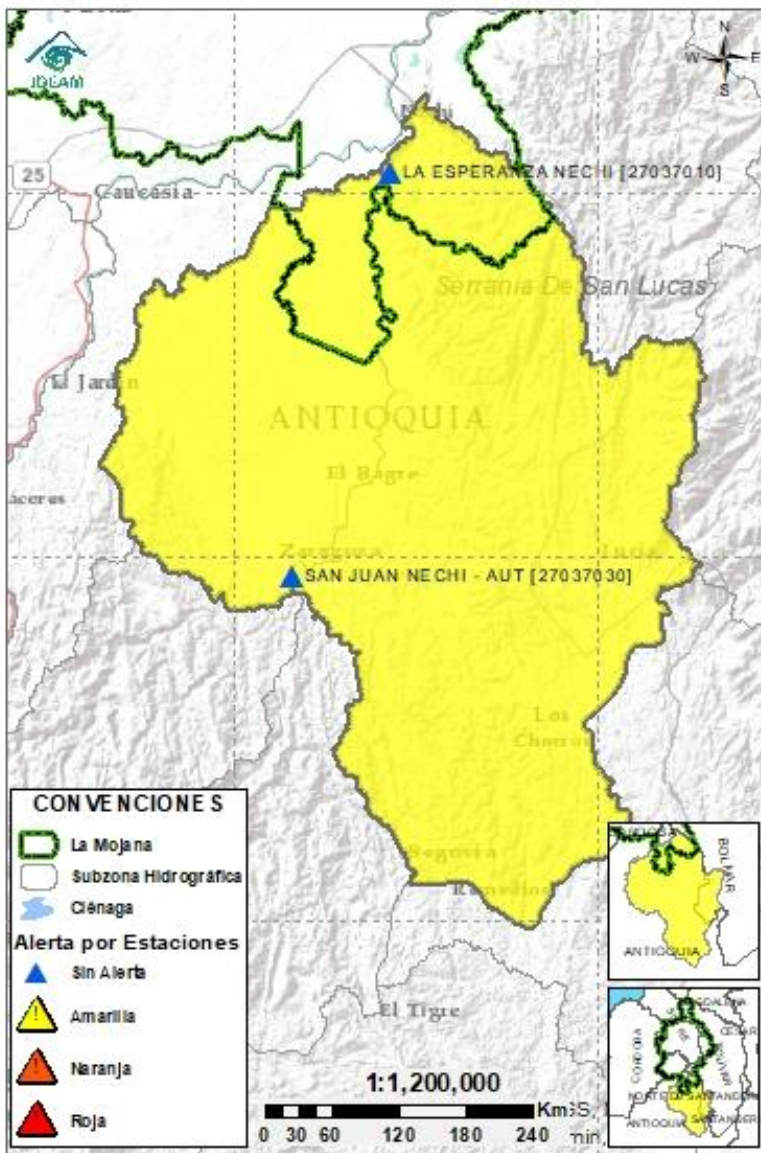
Subzona hidrográfica	Alerta	Descripción
Cuenca baja del río San Jorge		Ingreso de agua del río Cauca por el sector de Caregato y rompimiento en el sector de Los Arrastres, reporte de inundaciones en comunidades de Guaranda, Ayapel, San Marcos, San Benito Abad y Sucre.

2.2.3 DIRECTOS AL BAJO CAUCA - CIÉNAGA LA RAYA ENTRE EL RÍO NECHÍ Y EL BRAZO DE LOBA



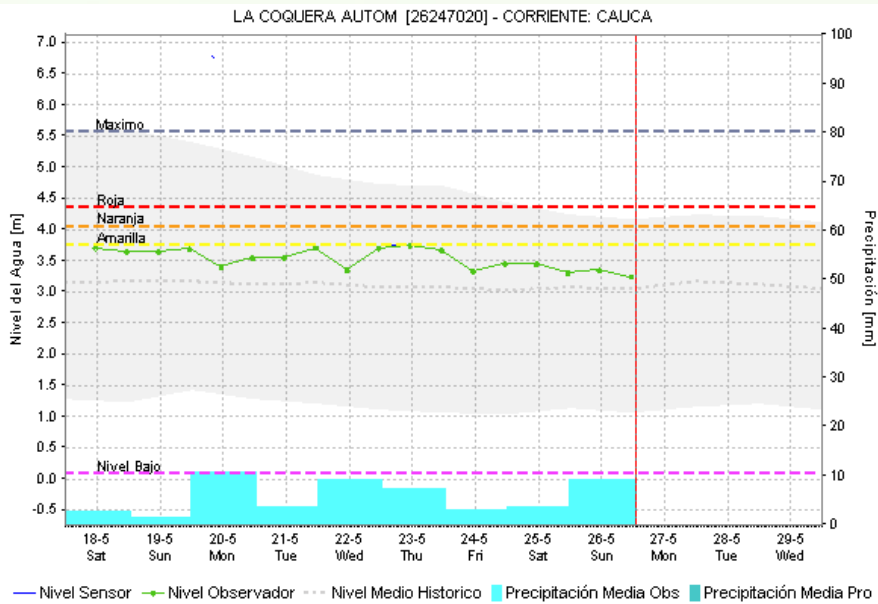
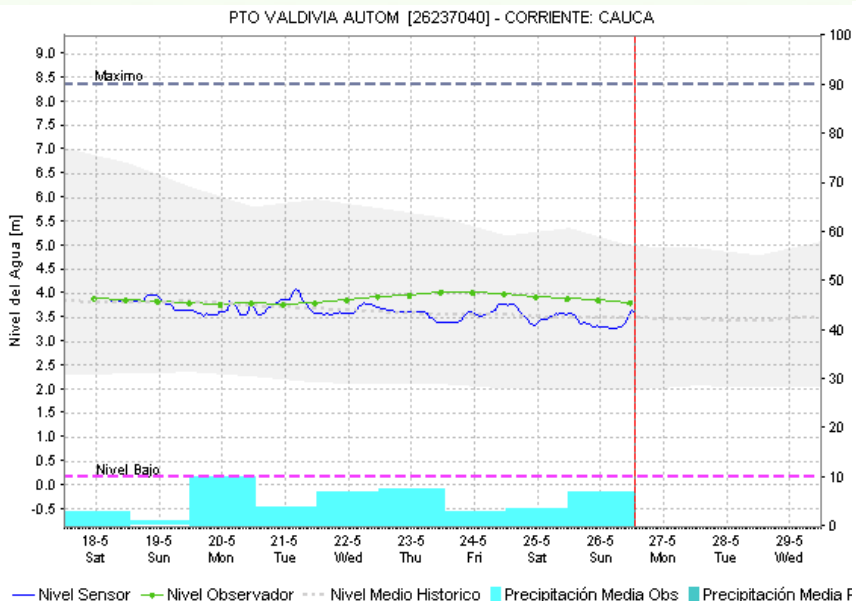
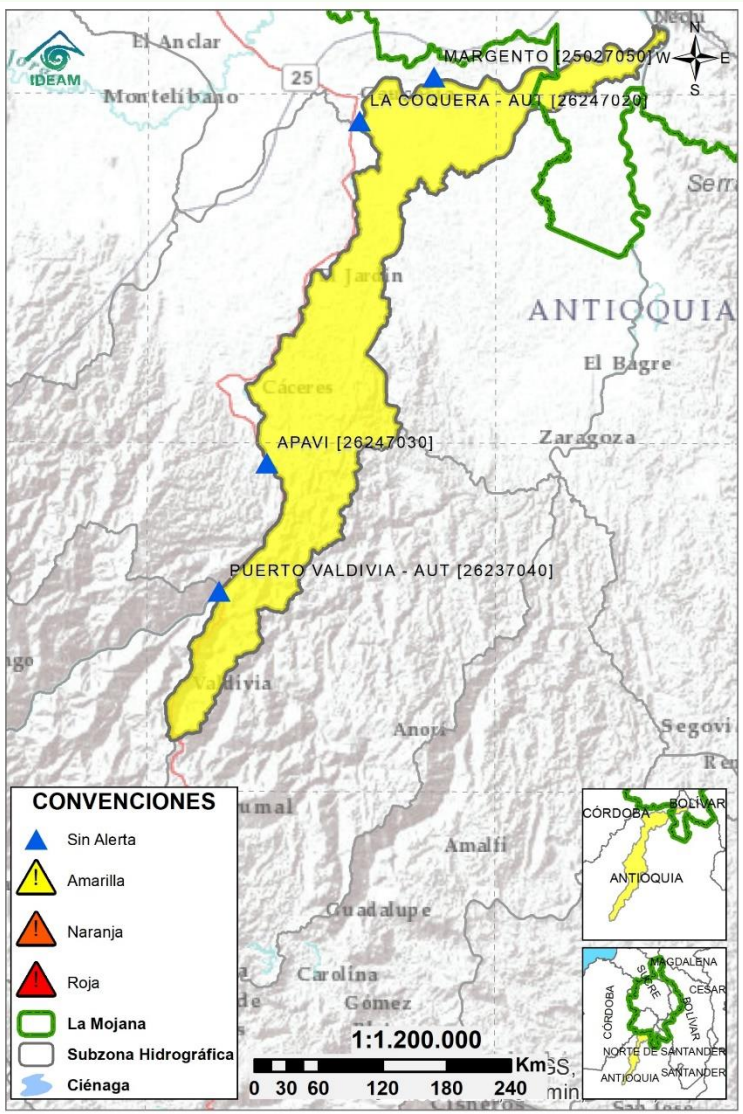
Subzona hidrográfica	Alerta	Descripción
Directos al bajo Cauca- Ciénaga La Raya entre el río Nechí y Brazo de Loba		Niveles estables, se prevé que persista esta tendencia durante el día.
		Alerta puntual en el sector Caregato (San Jacinto del Cauca, Bolívar), por ingreso del río Cauca hacia el Bajo San Jorge.(06/05/2024).

2.2.4 SUBZONA HIDROGRÁFICA DEL RÍO NECHÍ CUENCA BAJA



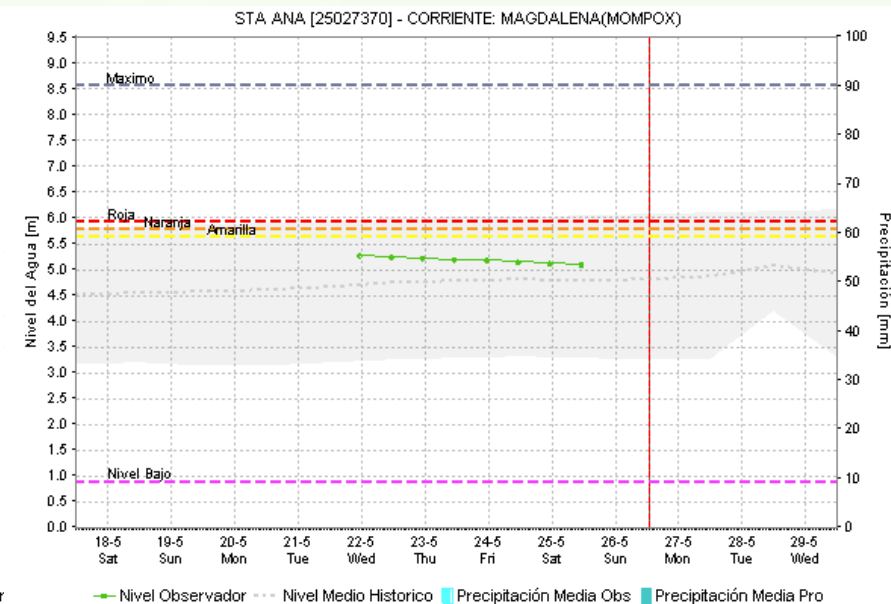
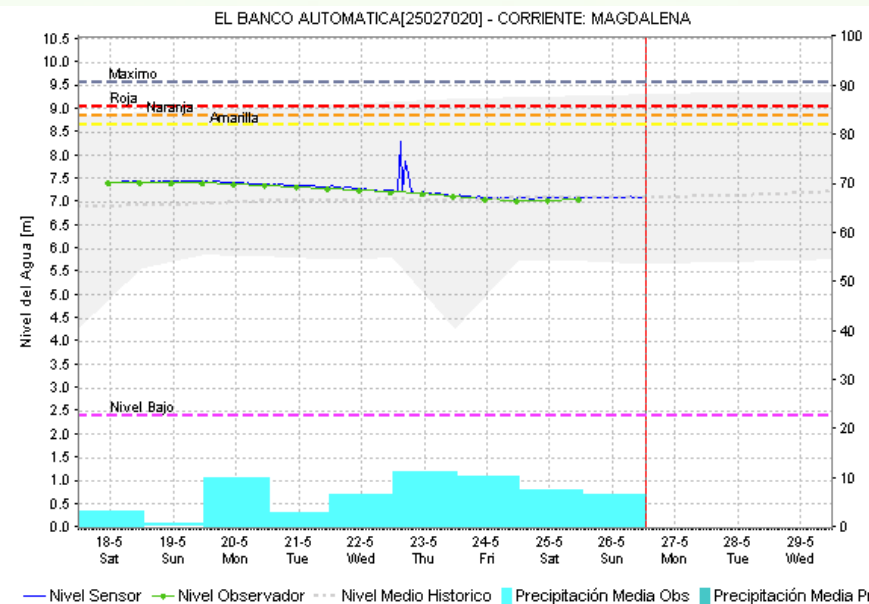
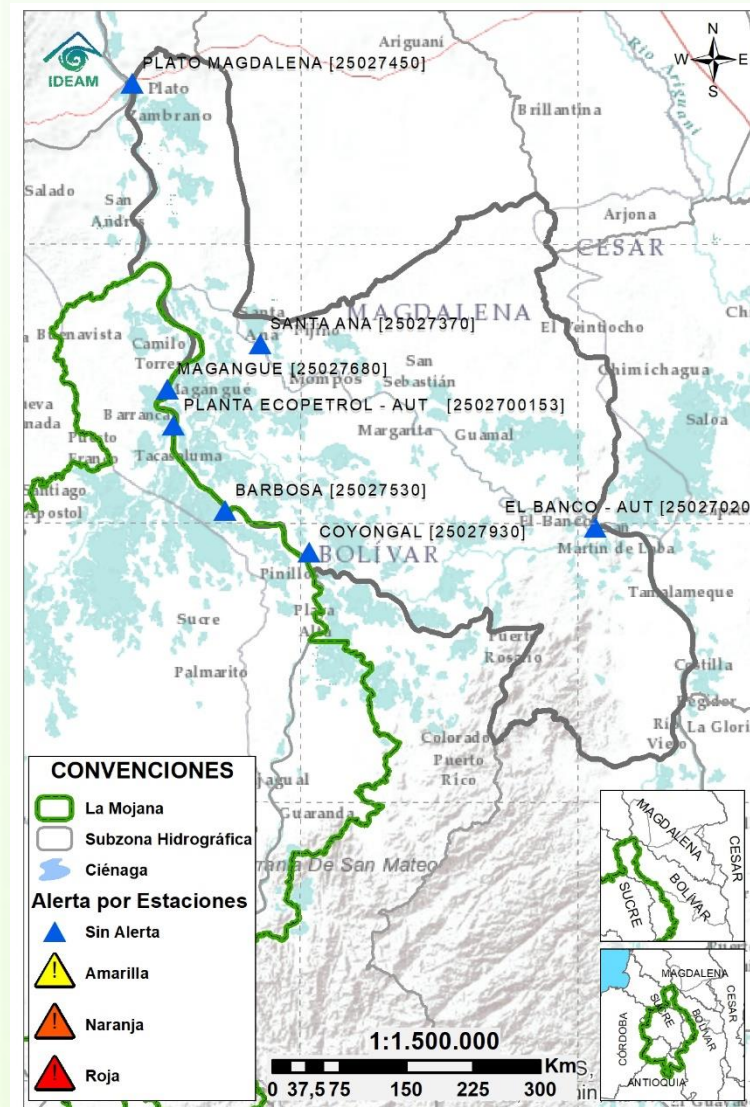
Subzona hidrográfica	Alerta	Descripción
Cuenca baja del río Nechí		Ligeros descensos en el río Nechí. Probabilidad de incrementos en sus aportantes: quebradas La Oca en Zaragoza y La Villa en el Bagre.

2.2.5 DIRECTOS AL CAUCA ENTRE PTO. VALDIVIA Y RÍO NECHÍ



Subzona hidrográfica	Alerta	Descripción
Directos al Cauca entre Puerto Valdivia y río Nechí		Descenso de nivel, se espera que continúe esta condición a lo largo del día.

2.2.6 DIRECTOS AL BAJO MAGDALENA ENTRE EL BANCO Y EL PLATO



Subzona hidrográfica	Alerta	Descripción
Directos Bajo Magdalena entre el Banco y el Plato	Sin alerta	Estabilidad en los niveles del río Magdalena entre el Banco y Plato, se prevén ligeros ascensos de nivel los próximos días.



Estaciones Meteorológicas Automáticas y Convencionales en la región de La Mojana

Leyenda	Estación	Municipio	Departamento	Tipo	Código
B1	Aeropuerto Baracoa	Magangué	Bolívar	Convencional	25025100
B2	Planta Ecopetrol	Magangué	Bolívar	Automática	250270153
B3	Las Varas	San Jacinto del Cauca	Bolívar	Convencional	25027200
C1	Ayapel	Ayapel	Córdoba	Convencional	25025030
C2	Caño Barro	Ayapel	Córdoba	Automática	13027040
C3	Marralú	Ayapel	Córdoba	Automática	25027770
S1	Majagual	Majagual	Sucre	Convencional	25020340
S2	San Benito Abad	San Benito Abad	Sucre	Convencional	25025180
S3	Santiago Apóstol	San Benito Abad	Sucre	Convencional	25020760
S4	San Marcos	San Marcos	Sucre	Automática	25025340
S5	San Luis	Sucre	Sucre	Convencional	25021370

Horarios de monitoreo y pronóstico de las condiciones meteorológicas



EQUIPO DE TRABAJO CENTRO REGIONAL DE PRONÓSTICO Y ALERTAS TEMPRANAS DE LA MOJANA

IDEAM

www.ideam.gov.co/

Correo electrónico: servicio@ideam.gov.co,

Teléfono: 307 5625 ext. 1334 - 1336.

CORPOMOJANA

<http://www.corpomojana.gov.co/>

Correo electrónico:

corpomojana@corpomojana.gov.co

Teléfono: (+575) 295 5347

MINISTERIO DE AMBIENTE Y DESARROLLO SOSTENIBLE

Ministerio de Ambiente y Desarrollo Sostenible
(minambiente.gov.co)

PNUD

[El PNUD en Colombia \(undp.org\)](http://El PNUD en Colombia (undp.org))

FONDO ADAPTACIÓN

Fondo Adaptación - fondo adaptación